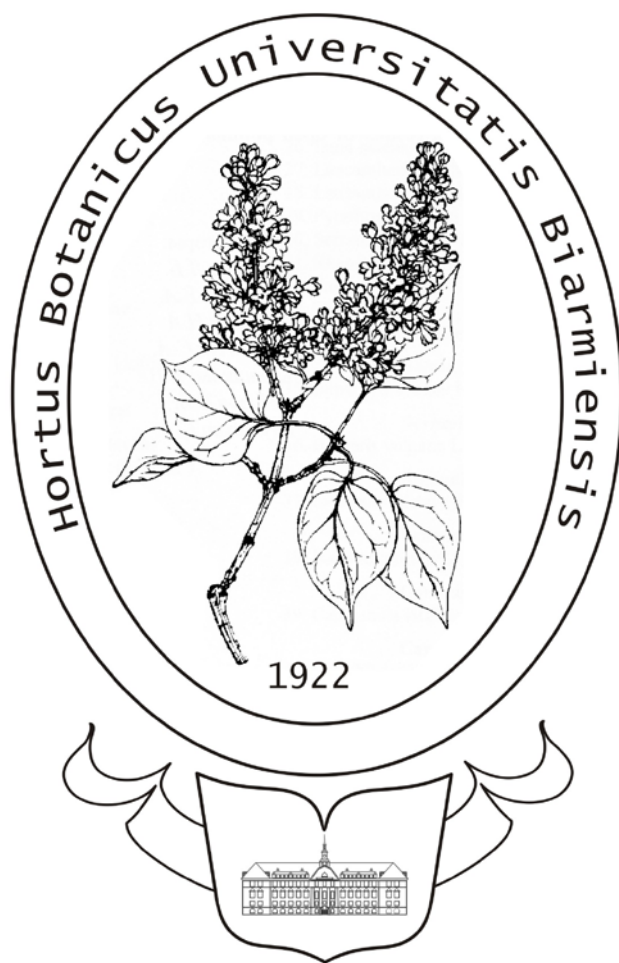


INDEX SEMINUM ET SPORARUM  
QUAE  
HORTUS BOTANICUS UNIVERSITATIS BIARMIENSIS  
PRO MUTUA COMMUTATIONE OFFERT



СПИСОК СЕМЯН И СПОР,  
предлагаемых для обмена  
Ботаническим садом имени проф. А.Г. Генкеля  
Пермского государственного национального  
исследовательского университета  
Пермь, Россия

Biarmiae 2012

Дорогие друзья ботанических садов,  
Дорогие коллеги!

Ботанический сад Пермского государственного национального исследовательского университета был создан в 1922 г. по инициативе и под руководством проф. А.Г. Генкеля. Здесь работали известные ученые – ботаники Д.А. Сабинин, В.И. Баранов, Е.А. Павский, внесшие своими исследованиями большой вклад в развитие биологических наук на Урале.

В настоящее время Ботанический сад имени профессора А.Г. Генкеля входит в состав регионального Совета ботанических садов Урала и Поволжья, имеет статус научного учреждения и особо охраняемой природной территории. Основными научными направлениями работы являются: интродукция и акклиматизация растений, выведение и отбор новых форм и сортов, наиболее стойких и продуктивных в местных условиях.

Ботанический сад расположен на двух участках общей площадью 27 га. Коллекции включают около 6200 видов, форм и сортов древесных, кустарниковых и травянистых растений, произрастающих в открытом и закрытом грунте. Из оранжерейных растений полнее всего представлены выходцы из тропиков и субтропиков. Ботанический сад включен в международную систему обмена коллекционным материалом и публикует списки семян, предлагаемых для обмена.

Сегодня Ботанический сад является важным центром учебной, научной и культурно-просветительской деятельности в г. Перми и в Пермском крае. Студенты биологического факультета проходят здесь учебную и производственную практику, собирают материал для написания курсовых и дипломных работ. На основе коллекций сада читаются лекции и проводятся практические занятия по ботаническим и экологическим дисциплинам. Для населения проводятся обзорные и тематические экскурсии по экспозициям открытого и закрытого грунта, организуются выставки растений.

Ботанический сад Пермского государственного национального исследовательского университета в порядке обмена предлагает ботаническим садам Список семян и спор для использования предоставляемого растительного материала в научных и просветительских целях, а также для консервации зародышевой плазмы и сохранения биологического разнообразия в целом. В этом году мы рады предложить 878 наименований из данного Списка. В случае, если с помощью предоставленного материала, будут разрабатываться научные публикации, мы надеемся, что они включат ссылку о его происхождении и без особого запроса будут направлены в его адрес. Напоминаем, что предлагаемый в нашем Списке семян и спор материал, необходимо использовать только в соответствии с положениями Конвенции о сохранении биологического разнообразия (Рио-де-Жанейро, 1992).

Директор Ботанического сада  
Пермского государственного национального  
исследовательского университета к.б.н.



С.А. Шумихин

Dear friends of the Botanic Gardens,  
Dear colleagues!

The Botanic Garden of Perm State National Research University was founded in 1922 on the initiative of Professor A.H. Henckel and under his supervision. Many famous botanists: P.A. Sabinin, V.I. Baranov, P.A. Henckel, E.A. Pavskiy made a great contribution to the development of the biological science in the Urals.

The Botanic Garden named after Prof. A.H. Henckel is a member of the Regional Council of Botanic Gardens in the Urals and has got a status of the scientific institution with protected territory. Some basis scientific directions of the work of the garden are as follows: introduction and acclimatization of plants, selection of new and productive plants.

The Botanic Garden occupies two plots of land with the total area 27 hectares. The collections include about 6200 species, forms and varieties of arboreal, shrubby and herbaceous plants. Among the green-house plants there are the natives of the tropics and subtropics.

The Botanic Garden joined the international system of collection material exchange and publishes the Index Seminum for exchange. Currently the Botanic Garden is the center of educational, scientific and cultural enlightenment in Perm and Perm Region.

The students of the Biological Faculty study the plants here and also collect material for their course and diploma papers. Lectures and classes are conducted on the basis of collections of the Botanic Garden.

The Botanic Garden of Perm State National Research University offers the Index Seminum Seed Exchange to Botanic Gardens that intend to use the plant material for research, educational, germplasm conservation, and display purposes. This year we are pleased to offer 686 different entries in our Index Seminum. In the event that scientific publications on the plant material provided and produced, the origin of the material is to be cited. In addition, these publications are expected to be sent to the garden automatically, without request. We like to remind you that plant material offered in our List should be used according to Convention on Biological Diversity (Rio de Janeiro, 1992) only.

The Director of Botanic Garden  
of Perm State National Research University  
Dr. Sergey A. Shumikhin



## Index Seminum information

### Geographical position:

Latitude: 58<sup>0</sup> 00' N

Longitude: 56<sup>0</sup> 19' W

Altitude: 150 m above sea level

Total area 27 ha

Warmed green houses 650 m<sup>2</sup>

### Cultivated taxa:

about 6 200

### Climatologic normals:

Annual average temperature +1.5°C

Average temperature in January –15.3°C

Average temperature in July +18.0°C

Extreme lowest temperature: -47°C (1978)

Extreme highest temperature: +37°C (1936)

Annual total rainfall 616 mm

Maximum rainfall in July

Average duration of snow cover 174 days

Все семена получены в результате свободного опыления. Просим информировать нас, если Вы встретите ошибки в определении видов.

The seeds are the results of open pollination. Please inform us about any errors in our determination of species.

#### Адрес:

Ботанический сад  
Пермского государственного  
университета  
ул. Букирева 15,  
г. Пермь, 614990, Россия

#### Address:

Botanical Garden of Perm  
State University  
Bukirev str.,15, Perm,  
614990 Russia (Россия)

Tel.: 7 (342) 2396571

Fax: 7 (342) 2396346

E-mail: [botgard@psu.ru](mailto:botgard@psu.ru)

<http://botgard.psu.ru>

## Semina plantarum in horto botanico cultarum 2012

### **Pteridophyta**

#### **Adiantaceae**

1. *Adiantum caudatum* L.
2. *Adiantum hispidulum* Sw.
3. *Adiantum raddianum* C. Presl
4. *Pellaea rotundifolia* (G.Forst) Hook.
5. *Pellaea viridis* (Forssk.) Prant.

#### **Aspidiaceae**

6. *Polystichum lonchitis* (L.) Roth

#### **Aspleniaceae**

7. *Asplenium bulbiferum* G. Forst.
8. *Asplenium nidus* L.
9. *Oreopteris limbosperma* (All.) Holub

#### **Blechnaceae**

10. *Blechnum gibbum* Mett.
11. *Blechnum occidentale* L.

#### **Dryopteridaceae**

12. *Cyrtomium falcatum* (C. Presl) Copel.

#### **Lygodiaceae**

13. *Lygodium japonicum* (Thunb.) Sw.

#### **Oleandraceae**

14. *Nephrolepis exaltata* (L.) Schott

#### **Onocleaceae**

15. *Matteuccia struthiopteris* (L.) Tod.
16. *Matteuccia struthiopteris* (L.) Tod.

#### **Polypodiaceae**

17. *Phlebodium aureum* (L.) J. Smith cv. Glaucum
18. *Platycerium bifurcatum* (Cav.) C. Chr.

#### **Pteridaceae**

19. *Pteris cretica* L.
20. *Pteris cretica* L. cv. Albo-lineata

21. *Pteris vittata* L.

#### **Schizaceae**

22. *Lygodium japonicum* (Thunb.) Swartz

### **Gymnospermae**

#### **Cupressaceae**

23. *Juniperus horizontalis* Moench cv. Jade River
24. *\*Thuja occidentalis* L.

#### **Pinaceae**

25. *\*\*Abies koreana* Wils.
26. *\*\*Larix sibirica* Ledeb.
27. *\*\*Picea abies* (L.) Karst.
28. *\*\*Picea canadensis* Britt.
29. *\*\*Picea pungens* Engelm.
30. *\*\*Picea pungens* Engelm. f. glauca Regel
31. *\*\*Pinus montana* Mill.
32. *\*\*Pinus mugo* Turra
33. *\*Pinus sibirica* Du Tour

### **Angiospermae**

#### **Aizoaceae**

34. *Trichodiadema bulbosum* (Haw.) Schwantes v

#### **Aceraceae**

35. *\*Acer barbinerve* Maxim.
36. *Acer barbinerve* Maxim.
37. *\*\*Acer ginnala* Maxim.
38. *\*Acer mono* Maxim.
39. *\*Acer negundo* L.
40. *Acer negundo* L.
41. *\*Acer platanoides* L.
42. *Acer platanoides* L.
43. *\*Acer semenovii* Regel et Herd.

- 
44. *Acer semenovii* Regel et Herd.  
45. \*\**Acer tataricum* L.  
46. *Acer tegmentosum* Maxim.
- Alliaceae**
47. \*\**Allium altaicum* Pall.  
48. \**Allium altaicum* Pall.  
49. \*\**Allium amphibolum* Ledeb.  
50. \**Allium amphibolum* Ledeb.  
51. \**Allium angulosum* L.  
52. *Allium angulosum* L.  
53. *Allium angustifolium* L.  
54. \**Allium ascalonicum* L.  
55. *Allium ascalonicum* L.  
56. \*\**Allium barsczewskii* Lipsky  
57. \**Allium barsczewskii* Lipsky  
58. *Allium barsczewskii* Lipsky  
59. \*\**Allium caeruleum* Pall. var. *bulbiferum*  
60. *Allium carinatum* L.  
61. \**Allium carolinianum* DC.  
62. *Allium carolinianum* DC.  
63. \**Allium chamaemoly* L.  
64. *Allium chamaemoly* L.  
65. \**Allium chinense* G. Don fil.  
66. *Allium chinense* G. Don fil.  
67. \**Allium cyrillii* Ten.  
68. *Allium cyrillii* Ten.  
69. \*\**Allium fistulosum* L.  
70. \**Allium fistulosum* L.  
71. \*\**Allium galanthum* Kar. et Kir.  
72. \**Allium galanthum* Kar. et Kir.  
73. \**Allium giganteum* Regel  
74. *Allium giganteum* Regel  
75. \*\**Allium globosum* Bieb. ex Redouté  
76. \**Allium globosum* Bieb. ex Redouté  
77. \**Allium ledebourianum* Schult. et Schult. fil.  
78. *Allium ledebourianum* Schult. et Schult. fil.
79. \*\**Allium libanii* Boiss.  
80. *Allium massaessylum* Batt. & Trabut (*Allium moly* subsp. *massaessylum* (Batt. & Trab.) Vindt)  
81. \**Allium moly* L.  
82. \*\**Allium monadelphum* Less.  
83. \**Allium monadelphum* Less.  
84. \*\**Allium nigrum* L.  
85. *Allium nigrum* L.  
86. \**Allium nutans* L.  
87. *Allium nutans* L.  
88. *Allium ochotense* Prokh.  
89. \*\**Allium oschaninii* O. Fedtsch.  
90. \**Allium oschaninii* O. Fedtsch.  
91. \*\**Allium ostrowskianum* Regel  
92. *Allium ostrowskianum* Regel  
93. \*\**Allium pratense* Montand.  
94. *Allium pratense* Montand.  
95. \*\**Allium pskemense* B. Fedtsch.  
96. \**Allium pskemense* B. Fedtsch.  
97. \*\**Allium pulchellum* G. Don  
98. \**Allium pulchellum* G. Don  
99. \*\**Allium ramosum* L. (*Allium odorum* L.)  
100. \*\**Allium rotundum* L.  
101. \**Allium schoenoprasum* L. ssp. *alpinum*  
102. \**Allium schoenoprasum* L. var. *album*  
103. \*\**Allium sibiricum* L.  
104. \**Allium sibiricum* L.  
105. \*\**Allium sphaerocephalon* L.  
106. \**Allium sphaerocephalon* L.  
107. \*\**Allium splendens* Willd. ex Schult.  
108. \*\**Allium strictum* Schrad.  
109. \**Allium suaveolens* Jacq.  
110. *Allium suaveolens* Jacq.  
111. \*\**Allium suworowii* Regel  
112. \**Allium suworowii* Regel  
113. \*\**Allium victoralis* L.
-

114. \**Allium victorialis* L.  
115. \*\**Allium zaprjagajevii* Kassacz  
116. *Allium zaprjagajevii* Kassacz  
117. \*\**Calloscordum neriniflorum* Herb.  
118. \**Calloscordum neriniflorum* Herb.
- Aloaceae**
119. *Aloë arborescens* Mill. v  
120. *Aloë jacksonii* Reynolds v  
121. *Gasteria liliputana* Poelln. v  
122. *Gasteria maculata* (Thunb.) Haw. v  
123. \*\**Gasteria minima* hort.  
124. *Haworthia cassytha* Baker v  
125. *Haworthia cymbiformis* (Haw.) Duval v  
126. *Haworthia fasciata* (Willd.) Haw. v  
127. *Haworthia hybrida* (Salm) Haw. v  
128. *Haworthia mirabilis* Haw. v
- Amaryllidaceae**
129. \**Clivia miniata* (Lindl.) Bosse  
130. \**Hippeastrum* × *hybridum* hort.  
131. *Zephyranthes candida* (Lindl.) Herb. v  
132. *Zephyranthes rosea* (Spreng.) Lindl. v
- Anthericaceae**
133. \*\**Chlorophytum macrophyllum* Aschers.  
134. \*\**Chlorophytum madagascariensis* Baker  
135. \**Chlorophytum sereti* De Wild.
- Apiaceae**
136. \**Astrantia major* L.  
137. *Astrantia major* L.  
138. *Aulacospermum multifidum* (Sm.) Meinsh.  
139. \*\**Eryngium caucasicum* Trautv.  
140. \**Eryngium caucasicum* Trautv.  
141. \*\**Eryngium giganteum* Bieb.  
142. \*\**Eryngium montanum* Coult. & N.E. Rose  
143. \**Eryngium montanum* Coult. & N.E. Rose  
144. \**Eryngium planum* L.  
145. *Eryngium planum* L.
146. \**Meum athamanticum* Jacq.  
147. *Meum athamanticum* Jacq.
- Araceae**
148. \**Aglaonema commutatum* Schott  
149. \**Aglaonema crispum* (Pitcher et Manda) Nicolos  
150. *Aglaonema robelinii* hort.  
151. *Anthurium bakeri* Hook.f.  
152. *Anthurium scandens* (Aubl.) Engl.  
153. \*\**Calla palustris* L.  
154. \*\**Monstera deliciosa* Liebm  
155. *Nephtytis afzelii* Schott
- Araliaceae**
156. \**Acanthopanax sessiliflorus* (Rupr. et Maxim.) Seem.  
157. *Acanthopanax sessiliflorus* (Rupr. et Maxim.) Seem.  
158. \*\**Aralia cordata* Thunb.  
159. \**Aralia cordata* Thunb.
- Arecaceae**
160. *Amorphophallus konjac* K.Koch v  
161. \**Sabal minor* (Jacq.) Pers.  
162. *Sauromatum venosum* (Aiton) Kunth v
- Aristolochiaceae**
163. *Aristolochia clematitis* L.
- Asclepiadaceae**
164. \*\**Asclepias syriaca* L.  
165. *Stapelia asterias* Masson v  
166. *Stapelia gigantea* N.E. Br. v  
167. *Stapelia grandiflora* Masson v  
168. \**Vincetoxicum hirundinaria* Medik.  
169. *Vincetoxicum hirundinaria* Medik.
- Asparagaceae**
170. \**Asparagus plumosus* Baker  
171. \**Ruscus aculeatus* L.  
172. *Ruscus aculeatus* L.

- Asphodelaceae**
173. \*\**Eremurus olgae* Regel  
174. \**Eremurus olgae* Regel
- Asteraceae**
175. \*\**Achillea aurea* Lam.  
176. \**Achillea aurea* Lam.  
177. \**Achillea grandifolia* Friv  
178. \*\**Antennaria dioica* (L.) Gaertn.  
179. \**Antennaria howelii* Greene  
180. *Antennaria howelii* Greene  
181. \*\**Antennaria petaloidea* Fernald.  
182. \**Antennaria petaloidea* Fernald.  
183. \**Antennaria plantaginea* R. Br.  
184. *Antennaria plantaginea* R. Br.  
185. *Arnica alpina* (L.) Olin  
186. *Arnica montana* L.  
187. *Artemisia mongolica* (Bess.)Fich. ex Nakai  
188. \**Aster alpinus* L.  
189. *Aster alpinus* L.  
190. \*\**Aster mongolicus* Franch.  
191. \**Aster mongolicus* Franch.  
192. \*\**Carlina biebersteinii* Bernh. et Hornem.  
193. \**Carpesium macrocephalum* Franch. et Savat.  
194. *Carpesium macrocephalum* Franch. et Savat.  
195. \*\**Centaurea marschalliana* Spreng.  
196. \*\**Centaurea pseudophrygia* C.A.Mey  
197. \**Centaurea pseudophrygia* C.A.Mey  
198. \*\**Centaurea sibirica* L.  
199. \*\**Dendranthema zawadskii* (Herbich) Tzvel.  
200. \*\**Echinops ritro* L.  
201. \**Echinops ritro* L.  
202. \**Echinops shaerocephalus* L.  
203. \**Eupatorium purpureum* L.s.l.  
204. *Eupatorium purpureum* L.s.l.  
205. \*\**Grossheimia macrocephala* (Muss.-Puschk. ex Willd.) Sosn. et Takht.  
206. *Gerbera anandria* (L.) Sch.Bip.  
207. \**Heliopsis scabra* Dun. hort. cv. Sommer Sonne  
208. \**Inula britannica* L.  
209. *Inula britannica* L.  
210. \*\**Inula ensifolia* L.  
211. \**Inula ensifolia* L.  
212. \*\**Kalimeris incisa* (Fisch) DC.  
213. \**Kalimeris incisa* (Fisch) DC.  
214. \**Liatris spicata* (L.)Willd. cv. Бенгальские Свечи  
215. *Liatris spicata* (L.)Willd. cv. Бенгальские Свечи  
216. \**Ligularia dentata* (A. Gray) Hara cv. Otello  
217. *Ligularia dentata* (A. Gray) Hara cv. Otello  
218. \**Ligularia przewalskii* (Maxim.) Diels  
219. *Ligularia przewalskii* (Maxim.) Diels  
220. *Ligularia wilsoniana* (Hemsl.) Greenm  
221. *Pyrethrum x hybridum* hort.  
222. \*\**Rhaponticum carthamoides* (Willd.) Iljin  
223. \**Rhaponticum carthamoides* (Willd.) Iljin  
224. \*\**Rhaponticum chamarense* Peschkova  
225. \*\**Rhaponticum serratuloides* (Georgi) Bobr.  
226. \**Rhaponticum serratuloides* (Georgi) Bobr.  
227. \*\**Saussurea discolor* (Willd.) DC.  
228. \**Saussurea controversa* DC.  
229. *Saussurea controversa* DC.  
230. \**Saussurea nipponica* Miq.  
231. *Saussurea nipponica* Miq.  
232. *Senecio amaniensis* (Engler) H. Jacobsen  
233. *Senecio jacobsenii* Rowley v  
234. *Senecio kleinia* (L.) Less. v  
235. *Senecio rowleyanus* Jacobs. v  
236. *Senecio stapeliaeformis* E.P. Phillips v  
237. \*\**Serratula gmelinii* Tausch  
238. \**Serratula gmelinii* Tausch  
239. \**Serratula manshurica* Ktag.



240. *Serratula manshurica* Ktag.  
241. \**Silphium perfoliatum* L.  
242. \*\**Solidago canadensis* L.  
243. *Solidago canadensis* L.  
244. \**Solidago dahurica* Kitag.  
245. *Solidago dahurica* Kitag.  
246. \*\**Solidago* × *hybrida* hort. cv. Dzintra  
247. \**Solidago* × *hybrida* hort. cv. Dzintra  
248. \*\**Solidago lapponica* With.  
249. \**Solidago lapponica* With.  
250. \*\**Solidago virgaurea* L. ssp. *minuta*  
251. \**Solidago virgaurea* L. ssp. *Minuta*  
252. \**Tanacetum vulgare* L. var. *crispum* DC.  
253. *Tanacetum vulgare* L. var. *crispum* DC.
- Basellaceae**
254. \**Basella alba* L. var. *rubra*
- Begoniaceae**
255. \**Begonia suffruticosa* Meissn.
- Berberidaceae**
256. *Berberis vulgaris* L.  
257. \*\**Mahonia aquifolium* Nutt  
258. \**Podophyllum hexandrum* Royle  
259. *Podophyllum hexandrum* Royle  
260. *Podophyllum peltatum* L.
- Boraginaceae**
261. \*\**Lithospermum erythrorhizon* Siebold et Zucc.  
262. \**Lithospermum erythrorhizon* Siebold et Zucc.  
263. \*\**Myosotis alpestris* F.W. Schmidt  
264. \**Myosotis alpestris* F.W. Schmidt  
265. \*\**Onosma simplicissimum* L.
- Brassicaceae**
266. \*\**Alyssum tortuosum* Waldst. et Kit. ex Willd  
267. \*\**Arabis alpina* L. cv. *Rosea*  
268. \**Arabis ferdinandii-coburgii* Kell. & Suenderm. cv. *Variegata*
269. *Arabis muralis* Bertol. cv. *rosea*  
270. \**Draba carinthiaca* Hoppe  
271. \*\**Draba dubia* Suter  
272. \**Draba dubia* Suter  
273. \**Draba grandiflora* C.A.Mey  
274. \*\**Draba norvegica* Gunn.  
275. \*\**Draba sachalinensis* Fr. Schmidt  
276. *Draba sachalinensis* Fr. Schmidt  
277. \**Iberis sempervirens* L.  
278. \**Iberis sempervirens* L. cv. *Climar*  
279. \**Schiverekia podolica* (Bess.) Andr. ex DC.
- Bromeliaceae**
280. *Guzmania* sp. cv. *Anita*  
281. *Pitcairnia xanthocalyx* Martius  
282. *Puya mirabilis* (Mez) L.B. Smith  
283. *Vriesia splendens* (Brongn.) Lem.
- Cactaceae**
284. \*\**Mamillaria knippeliana* Quehl  
285. \*\**Mamillaria nana* Bckbg. ex R. Mottram f. *goldispina*  
286. \*\**Mamillaria prolifera* (Miller) Haw. var. *percusilla*  
287. *Rhipsalis mesembryanthemoides* Haw. v  
288. *Rhipsalis virgata* Webb v  
289. *Setiechinopsis mirabilis* Backeb. ex de Haas
- Campanulaceae**
1. \*\**Adenophora kurilensis* Nakai
  2. \**Adenophora kurilensis* Nakai
  3. \**Adenophora triphylla* (Thunb.) A.DC.
  4. *Campanula autraniana* Albov.
  5. \*\**Campanula carpatica* Jacq.
  6. \**Campanula makaschvilii* E.Busch
  7. *Campanula makaschvilii* E.Busch
  8. \*\**Campanula persicifolia* L.
  9. \*\**Campanula rotundifolia* L.
  10. \*\**Campanula trachelium* L.
  11. \**Campanula trachelium* L.

12. **\*\*Codonopsis pilosula** (Franch.) Nannf.

13. **\*Codonopsis pilosula** (Franch.) Nannf.

14. **\*\*Platycodon grandiflorus** (Jacq.) A. DC. cv.  
Царь Колокол

15. **\*Platycodon grandiflorus** (Jacq.) A. DC. . cv.  
Царь Колокол

#### **Cannaceae**

16. **\*Canna brasiliensis** hort. Vind ex Bouche

17. **Canna brasiliensis** hort. Vind ex Bouche

18. **Canna lutea** Mill.

#### **Caprifoliaceae**

19. **\*Symphoricarpos albus** (L.) Blake

20. **Symphoricarpos albus** (L.) Blake

21. **\*Viburnum opulus** L.

22. **Viburnum opulus** L.

23. **\*\*Viburnum opulus** L.cv. Nana

24. **\*Viburnum opulus** L.cv. Nana

#### **Caricaceae**

25. **\*Carica papaya** L.

26. **Carica papaya** L.

#### **Caryophyllaceae**

27. **\*\*Cerastium biebersteinii** DC.

28. **\*Cerastium biebersteinii** DC.

29. **\*Cerastium decalvans** Schlosser & Vuk.

30. **\*\*Cerastium tomentosum** L.

31. **\*\*Coronaria coriacea** (Moench) Schischk. et  
Gorschk. (**Lychnis coronaria** (L.) Desr.)

32. **\*Coronaria coriacea** (Moench) Schischk. et  
Gorschk. (**Lychnis coronaria** (L.) Desr.)

33. **\*\*Cucubalus baccifer** L.

34. **\*Dianthus acicularis** Fisch. ex Ledeb.

35. **\*Dianthus amurensis** Jacq.

36. **Dianthus amurensis** Jacq.

37. **\*Dianthus anatolicus** Boiss.

38. **Dianthus anatolicus** Boiss.

39. **\*Dianthus carthusianorum** L.

40. **Dianthus carthusianorum** L.

41. **\*Dianthus caucaseus** Smith

42. **Dianthus caucaseus** Smith

43. **\*\*Dianthus cretaceus** Adam (**D. petraeus**  
Bieb.)

44. **\*Dianthus deltoides** L.

45. **Dianthus deltoides** L. cv. Arctic Fire

46. **Dianthus deltoides** L. cv. Brilliancy

47. **\*Dianthus ferrugineus** L.

48. **\*Dianthus fischeri** Spreng

49. **Dianthus fischeri** Spreng

50. **Dianthus giganteus** D'Urv  
ssp. banaticus (Heuff.) Tutin

51. **\*\*Dianthus hungaricus** Clem.

52. **\*\*Dianthus japonicus** Thunb.

53. **Dianthus nitidus** Waldst. et Kit.

54. **\*\*Dianthus pavonius** Tausch

55. **\*\*Dianthus seguieri** Vill.

56. **\*Dianthus seguieri** Vill.

57. **\*\*Dianthus viscidus** Bory & Chaub.

58. **\*Dianthus viscidus** Bory & Chaub.

59. **\*\*Dianthus waldsteinii** Stemb.

60. **\*Dianthus waldsteinii** Stemb.

61. **\*Gypsophila acutifolia** Fisch. ex Spreng.

62. **Gypsophila acutifolia** Fisch. ex Spreng.

63. **\*\*Gypsophila altissima** L.

64. **\*Gypsophila altissima** L.

65. **\*Gypsophila oldhamiana** Miq.

66. **\*\*Gypsophila paniculata** L.

67. **\*\*Ixoca pusilla** (Waldst. et Kit.) Soják (**Silene**  
**pusilla** Waldst. et Kit.)

68. **\*Ixoca pusilla** (Waldst. et Kit.) Soják (**Silene**  
**pusilla** Waldst. et Kit.)

69. **\*Lychnis chalcedonica** L.

70. **\*Lychnis flos-jovis** (L.)Desr. cv. Nana

71. **Lychnis flos-jovis** (L.)Desr. cv. Nana

72. **\*Lychnis yunnanensis** Bak. f.

73. **Lychnis yunnanensis** Bak. f.

74. **Melandrium noctiflorum** (L.) Fries

75. \*\**Melandrium rubrum* Garcke  
76. *Melandrium rubrum* Garcke  
77. \**Minuartia krascheninnicovii* Schischk.  
78. *Oberna behen* (L.) Ikonn.  
79. \**Petrorhagia saxifraga* (L.) Link  
80. \**Petrorhagia prolifera* (L.) P. W. Ball et Heywood  
81. \**Saponaria officinalis* L.  
82. *Saponaria officinalis* L.  
83. \**Scleranthus perrenis* L.  
84. \*\**Silene chloropetala* Rupr.  
85. \**Silene koreana* Kom.  
86. \*\**Silene polaris* Kleop.  
87. *Silene pusilla* Waldst. & Kit.  
88. \**Silene zawadskii* Herbach  
89. \*\**Viscaria vulgaris* Bernh. (*Lychnis viscaria* L.)  
90. \**Viscaria vulgaris* Bernh. (*Lychnis viscaria* L.)  
91. \**Viscaria vulgaris* Bernh. (*Lychnis viscaria* L.)  
cv. *Viscafeuer*
- Celastraceae**
92. \**Euonymus europaea* L.  
93. *Euonymus europaea* L.  
94. \*\**Euonymus europaea* L. cv. *Atropurpurea*  
95. \*\**Euonymus nana* Bieb
- Cistaceae**
96. \*\**Helianthemum nummularium* (L.) Mill.  
97. \**Helianthemum nummularium* (L.) Mill.  
98. \*\**Helianthemum nummularium* (L.) Mill. ssp.  
*obscurum*  
99. \**Helianthemum nummularium* (L.) Mill. ssp.  
*obscurum*
- Colchicaceae**
100. *Gloriosa superba* L.
- Convallariaceae**
101. \*\**Convallaria majalis* L.  
102. \**Convallaria majalis* L.  
103. *Convallaria majalis* L. cv. *Flore roseo*
104. \*\**Polygonatum multiflorum* (L.) All.
- Cornaceae**
105. \*\**Swida alba* (L.) Opiz  
106. \*\**Swida alba* (L.) Opiz cv. *Aurea*  
107. *Swida alba* (L.) Opiz cv. *Elegantissima*
- Corylaceae**
108. \**Corylus avellana* L.
- Crassulaceae**
109. *Bryophyllum beauverdii* (Hamet) A. Berger v  
110. *Bryophyllum daigremontianum* (Hamet et Perr.) A. Berger v  
111. *Bryophyllum fedtschenkoi* (Hamet et Perr.) Lauzac-Marchal v  
112. *Bryophyllum fedtschenkoi* (Hamet et Perr.) Lauzac-Marchal var. *variegatum* v  
113. *Bryophyllum tubiflorum* Harv. v  
114. *Crassula lycopodioides* Lam. v  
115. *Crassula marginalis* Sol. cv. *Rubra* v  
116. *Echeveria elegans* Rose v  
117. *Echeveria secunda* Booth v  
118. *Graptopetalum macdougalii* Alexander. v  
119. *Graptopetalum paraguayense* (N.E.Br.) E. Walth. v  
120. *Kalanchoe millotii* Hamet et Perr. v  
121. \**Rhodiola kirilowii* (Regel) Maxim.  
122. *Rhodiola kirilowii* (Regel) Maxim.  
123. \**Rhodiola recticaulis* Boriss.  
124. *Rhodiola recticaulis* Boriss.  
125. \*\**Rhodiola rosea* Thunb.  
126. \**Rhodiola rosea* Thunb.  
127. \**Sedum acre* L.  
128. \*\**Sedum album* L.  
129. \*\**Sedum carpaticum* G.Reuss  
130. \**Sedum carpaticum* G.Reuss  
131. \*\**Sedum caucasicum* (Grossh.) Boriss.  
132. \**Sedum caucasicum* (Grossh.) Boriss.  
133. *Sedum ewersii* Ledeb.  
134. *Sedum floriferum* Praeger

135. \*\**Sedum haconense* Makino var. *rupitrosum* — 166. *Rhododendron japonicum* (A.Gray) Suring.  
136. \**Sedum ishidae* Miyabe & Kudo 167. \**Rhododendron ledebourii* Pojark.  
137. *Sedum ishidae* Miyabe & Kudo 168. *Rhododendron ledebourii* Pojark.  
138. \**Sedum kamtschaticum* Fisch. 169. *Rhododendron luteum* Sweet  
139. *Sedum kamtschaticum* Fisch. 170. \**Rhododendron smirnowii* Trautv.  
140. \*\**Sedum middendorffianum* Maxim. 171. *Rhododendron smirnowii* Trautv.  
141. \**Sedum middendorffianum* Maxim. **Euphorbiaceae**  
142. \**Sedum morganiatum* E. Walter v 172. *Euphorbia leuconeura* Boiss.  
143. \*\**Sedum populifolium* Pall. **Fabaceae**  
144. \*\**Sedum reflexum* L. f. *viride* Koch. 173. *Amorpha fruticosa* L.  
145. \**Sedum reflexum* L. f. *viride* Koch. 174. \**Astragalus cicer* L.  
146. \*\**Sedum roseum* Scop. 175. *Astragalus cicer* L.  
147. \**Sedum roseum* Scop. 176. \**Astragalus glycyphyllos* L.  
148. \**Sedum spectabile* Boreau 177. \*\**Cassia occidentalis* Hort. ex Steud.  
149. \*\**Sedum tatarinowii* Maxim. 178. \*\**Genista tinctoria* L.  
**Cyperaceae** 179. \**Genista tinctoria* L.  
150. \*\**Cyperus alternifolius* L. 180. \*\**Chamaecytisus rochelii* Wierzb. (*Cytisus rochelii* Wierzb. ex Griseb. et Schenk.)  
151. *Cyperus esculentus* L. 181. \**Chamaecytisus rochelii* Wierzb. (*Cytisus rochelii* Wierzb. ex Griseb. et Schenk.)  
152. \**Cyperus papyrus* L. 182. \*\**Hedysarum alpinum* L.  
153. *Cyperus papyrus* L. 183. *Hedysarum alpinum* L.  
**Dipsacaceae** 184. \*\**Hedysarum cretaceum* Fisch. ex DC.  
154. \**Cephalaria gigantea* (Ledeb.) Bobr. 185. \**Maackia amurensis* Rupr. et Maxim.  
155. \*\**Scabiosa japonica* Miq. var. *alpina* Takeda 186. *Maackia amurensis* Rupr. et Maxim.  
156. \**Scabiosa japonica* Miq. var. *alpina* Takeda 187. \*\**Onobrychis arenaria* (Kit.) DC.  
**Dracaenaceae** 188. \*\**Ononis arvensis* L.  
157. \**Dracaena godseffiana* hort. ex Sander 189. *Ononis arvensis* L.  
158. *Sansevieria grandis* Hook. f. v 190. \**Orobus vernus* L.  
159. \**Sansevieria hyacinthoides* (L.) Druce v 191. \*\**Oxytropis pilosa* (L.) DC.  
160. *Sansevieria trifasciata* Hort. ex Prain v 192. \**Oxytropis uralensis* (L.) DC.  
**Elaeagnaceae** 193. \**Thermopsis chinensis* Benth.  
161. \*\**Elaeagnus argentea* Porsch 194. *Thermopsis chinensis* Benth.  
162. \**Hippophae rhamnoides* L. 195. \*\**Trigonella caerulea* (L.) Ser.  
**Ericaceae** **Fagaceae**  
163. \**Rhododendron canadense* (L.) Torr 196. \**Quercus robur* L.  
164. *Rhododendron canadense* (L.) Torr. 197. *Quercus robur* L.  
165. *Rhododendron canadense* (L.) Torr cv. *Alba*

**Frankeniaceae**

198. \*\**Frankenia hirsuta* L.

**Gentianaceae**

199. \*\**Gentiana cruciata* L.

200. \**Gentiana cruciata* L.

201. \**Gentiana septemfida* Pall.

**Geraniaceae**

202. \*\**Geranium collinum* Steph.

203. \*\**Geranium pusillum* L.

204. \*\**Geranium sanguineum* L.

205. \*\**Geranium thunbergii* Siebold et Zucc. ex  
Lindl. et Paxt.

**Gesneriaceae**

290. *Achimenes coccinea* (Scop.) Pers. v

291. *Alsobia punctata* Hanst. v

292. *Codonanthe ventricosa* (Vell.) Hoehne

293. *Kohleria lindeniana* (Regel) H.E.Moore

**Hemerocallidaceae**

294. *Hemerocallis citrine* Boroni

**Hostaceae**

295. \*\**Hosta decorata* Bailey

296. \**Hosta decorata* Bailey

297. \*\**Hosta fortunei* (Baker) Bailey

298. \*\**Hosta lancifolia* (Thunb.) Engl.

299. \**Hosta lancifolia* (Thunb.) Engl.

300. \*\**Hosta minor* Nakai

301. \**Hosta montana* Maekawa

302. \*\**Hosta sieboldiana* (Hook.) Engl.

303. \**Hosta sieboldiana* (Hook.) Engl.

304. \*\**Hosta ventricosa* Stearn.

305. \**Hosta ventricosa* Stearn.

**Hyacinthaceae**

306. \*\**Chionodoxa luciliae* Boiss.

307. \*\**Chionodoxa luciliae* Boiss. cv. Alba

308. \*\**Galtonia candicans* (Bar.) Decne.

309. *Ledebouria socialis* (Baker) Jessop v

310. \*\**Muscari armeniacum* Baker

311. \**Muscari armeniacum* Baker

312. \*\**Scilla sibirica* Haw.

313. \**Scilla sibirica* Haw.

**Hydrangeaceae**

314. *Hydrangea arborescens* L. cv. Sterilis

315. \*\**Hydrangea bretschneideri* Dipp.

316. *Hydrangea bretschneideri* Dipp.

317. *Hydrangea paniculata* Sieb. cv. Grandiflora

318. *Hydrangea paniculata* Sieb. cv. Kiushi

319. *Hydrangea paniculata* Sieb. cv. Tardiva

320. \*\**Philadelphus coronarius* L. f. aureus  
Rehder

321. *Philadelphus coronarius* L. f. aureus  
Rehder

**Hypericaceae**

322. *Hypericum androsaemum* L.

323. \**Hypericum ascyron* L.

324. \**Hypericum caucasicum* (Woron.) Gorschk.

325. *Hypericum kamtshaticum* Ledeb.

326. \**Hypericum olympicum* L.

327. \**Hypericum patulum* Thunb. var. forrestii

**Iridaceae**

328. \**Gladiolus callianthus* Marais v

329. \* *Gladiolus garnieri* Klatt v

330. *Gladiolus* × *hybridus* hort.  
cv. Black Stallion 568 v

331. *Gladiolus* × *hybridus* hort.  
cv. Diana 473 v

332. \**Gladiolus* × *hybridus* hort.  
cv. Donna Maria 520 v

333. *Gladiolus* × *hybridus* hort.  
cv. Frizzled Coral Lace 335 v

334. \**Gladiolus* × *hybridus* hort.  
cv. Lavender Dream 476 v

335. *Gladiolus* × *hybridus* hort.  
cv. Moone rive v

336. *Gladiolus* × *hybridus* hort.

- cv. Prof. Parolek 427 v
337. *Gladiolus* × *hybridus* hort.  
cv. Promenade 414 v
338. *Gladiolus* × *hybridus* hort.  
cv. Ramona 465 v
339. \**Gladiolus* × *hybridus* hort.  
cv. Roman Gold 325 v
340. *Gladiolus* × *hybridus* hort.  
cv. Sea Foam 500 v
341. *Gladiolus* × *hybridus* hort.  
cv. Wine and roses 465 v
342. \**Gladiolus* × *hybridus* hort.  
cv. Атлантида 474 v
343. *Gladiolus* × *hybridus* hort.  
cv. Балет на льду 500 v
344. *Gladiolus* × *hybridus* hort.  
cv. Брызги водопада 472 v
345. \**Gladiolus* × *hybridus* hort.  
cv. Веселая вдова 541 v
346. *Gladiolus* × *hybridus* hort.  
cv. Гамма 443 v
347. *Gladiolus* × *hybridus* hort.  
cv. Гладиатор 568 v
348. *Gladiolus* × *hybridus* hort.  
cv. Голд Уэйв 516 v
349. *Gladiolus* × *hybridus* hort.  
cv. Гранатовый браслет 556 v
350. *Gladiolus* × *hybridus* hort.  
cv. Долгожданный дебют 543 v
351. *Gladiolus* × *hybridus* hort.  
cv. Дон Жуан 455 v
352. *Gladiolus* × *hybridus* hort.  
cv. Драма 453 v
353. *Gladiolus* × *hybridus* hort.  
cv. Звуки саксофона 521 v
354. *Gladiolus* × *hybridus* hort.  
cv. Зов Водолея 424 v
355. *Gladiolus* × *hybridus* hort.  
cv. Илья Муромец 500 v
356. *Gladiolus* × *hybridus* hort.  
cv. Каштановый 556 v
357. *Gladiolus* × *hybridus* hort.  
cv. Корона 454 v
358. *Gladiolus* × *hybridus* hort.  
cv. Кракатау v
359. *Gladiolus* × *hybridus* hort.  
cv. Красная Москва 555 v
360. *Gladiolus* × *hybridus* hort.  
cv. Малика 545 v
361. \**Gladiolus* × *hybridus* hort.  
cv. Медовый спас 327 v
362. *Gladiolus* × *hybridus* hort.  
cv. Модру програм 483 v
363. *Gladiolus* × *hybridus* hort.  
cv. Неоновая молния 582 v
364. *Gladiolus* × *hybridus* hort.  
cv. Оранжевое лето 527 v
365. *Gladiolus* × *hybridus* hort.  
cv. Понтиак 456 v
366. *Gladiolus* × *hybridus* hort.  
cv. Рамона 465 v
367. *Gladiolus* × *hybridus* hort.  
cv. Розовый Олимпус v
368. *Gladiolus* × *hybridus* hort.  
cv. Роз Парад v
369. *Gladiolus* × *hybridus* hort.  
cv. Старый Арбат v
370. *Gladiolus* × *hybridus* hort.  
cv. Судьба 595 v
371. *Gladiolus* × *hybridus* hort.

- cv. Суприме 434 v
372. \**Gladiolus* × *hybridus* hort.  
cv. Шоколадница 592 v
373. *Gladiolus* × *hybridus* hort. cv. Эбби 339 v
374. *Gladiolus* × *hybridus* hort.  
cv. Юная колдунья v
375. \**Iris aphylla* L.
376. *Iris aphylla* L.
377. *Iris bracteata* S. Wats.
378. \**Iris chrysographes* Dykes
379. *Iris chrysographes* Dykes
380. *Iris delavayi* Micheli
381. \**Iris halophila* Pall.
382. *Iris halophila* Pall.
383. *Iris humilis* Georgi.
384. *Iris kamaonensis* Wallich
385. *Iris mandshurica* Maxim.
386. \**Iris montana* Nutall ex Dykes
387. \**Iris pallasii* Fisch. ex Trev.
388. \**Iris pineticola* Klok
389. *Iris pineticola* Klok.
390. \**Iris pseudacorus* L.
391. *Iris pseudacorus* L.
392. *Iris pseudacorus* L. cv. Alba
393. *Iris pseudacorus* L. cv. variegata
394. *Iris sanguinea* Donn.
395. \**Iris setosa* Pall. ex Link (*Iris arctica* Eastw.)
396. *Iris setosa* Pall. ex Link (*Iris arctica* Eastw.)
397. *Iris sibirica* L.
398. *Iris sibirica* L. cv. Alba
399. *Iris sibirica* L. cv. Bei Ky
400. *Iris sibirica* L. cv. King Fisher
401. *Iris sibirica* L. cv. Marlin Holmes
402. *Iris sibirica* L. cv. Perrys Blue
403. *Iris sibirica* L. cv. Фиалковый
404. *Iris sikkimensis* Dykes
405. *Iris spuria* L. cv. Фригия
406. \*\**Iris thunbergii* Lundstrom
407. *Iris urumowii* Vell.
408. \**Iris versicolor* L.
409. *Iris versicolor* L.
410. *Iris wilsonii* C.H.Wright
411. \**Pardancanda* × *norrisii* L.W.Lenz
412. \*\**Sisyrinchium montanum* Greene
413. \**Sisyrinchium montanum* Greene
- Juglandaceae**
414. \**Juglans cinerea* L.
415. *Juglans cinerea* L.
416. \**Juglans mandshurica* Maxim.
417. *Juglans mandshurica* Maxim.
- Juncaceae**
418. \**Luzula alpinopilosa* (Chaix) Breistr.
419. *Luzula alpinopilosa* (Chaix) Breistr.
420. \**Luzula campestris* (L.) DC. (*Juncus campestris* L.)
421. \**Luzula luzuloides* (Lam.) Dendy et Wilmott.
422. *Luzula luzuloides* (Lam.) Dendy et Wilmott.
423. \**Luzula multiflora* (Ehrh.) Lejeune.
424. \*\**Luzula nivea* (L.) DC.
425. *Luzula nivea* (L.) DC.
- Lamiaceae**
426. \**Ajuga reptans* L. f. atropurpurea
427. \**Betonica officinalis* L.
428. *Betonica officinalis* L.
429. \*\**Horminum pyrenaicum* L.
430. \**Horminum pyrenaicum* L.
431. \*\**Hyssopus officinalis* L.
432. \**Hyssopus seravschanicus* (Dubjan.) Pazij
433. *Hyssopus seravschanicus* (Dubjan.) Pazij
434. \*\**Lamium maculatum* (L.) L.cv. Rosea
435. \*\**Lophanthus anisatus* Benth.
436. \**Lophanthus anisatus* Benth.
437. \*\**Monarda didyma* L.

438. \**Monarda didyma* L.  
439. \**Monarda fistulosa* L.  
440. \**Monarda* × *hybrida* hort. cv. Praire Night  
441. \*\**Nepeta mussinii* Spreng.  
442. \**Nepeta mussinii* Spreng.  
443. \*\**Nepeta sibirica* L.  
444. \**Nepeta sibirica* L.  
445. \*\**Plectranthus oertendahlii* T.C.E. Fr.  
446. \**Prunella grandiflora* (L.) Scholl.  
447. *Prunella japonica* Makino  
448. \**Salvia patens* Cav.  
449. \*\**Salvia verticillata* L.  
450. \**Salvia verticillata* L.  
451. *Scutellaria altissima* L.  
452. \**Scutellaria galericulata* L.  
453. \**Scutellaria supina* L. (*S. alpina* L.)  
454. *Scutellaria supina* L. (*S. alpina* L.)  
455. \**Scutellaria woronowii* Juz.  
456. *Scutellaria woronowii* Juz.  
457. \*\**Sideritis hyssopifolia* Georgi  
458. \*\**Sideritis taurica* Steph.  
459. \**Sideritis taurica* Steph.  
460. \*\**Stachys byzantina* C. Koch (*S. lanata* Jacq.)  
461. \**Stachys byzantina* C. Koch (*S. lanata* Jacq.)  
462. \**Teucrium chamaedrys* L.  
463. *Teucrium chamaedrys* L.  
464. \**Thymus citriodorus* Schreb. cv. Aurea  
465. \**Thymus guberlinensis* Iljin  
466. \*\**Thymus pulegioides* L.  
467. \**Thymus pulegioides* L.  
468. \*\**Thymus serpyllum* L.  
469. \**Thymus serpyllum* L.  
470. \**Thymus serpyllum* L. cv. Variegata
- Leeaceae**
471. \**Leea quineense* G. Don.
- Limoniaceae**
472. *Armeria alliaceae* (Cav.) Hoffmanns.  
473. \**Armeria alpina* Ebel  
474. *Armeria pseudarmeria* (J.A. Murray) Mansf.  
475. \*\**Limonium gmelinii* (Willd.) O. Kuntze  
476. \**Limonium gmelinii* (Willd.) O. Kuntze
- Linaceae**
477. \*\**Linum alpinum* Schangin  
478. \**Linum alpinum* Schangin  
479. \**Linum altaicum* Fisch. ex Send.  
480. \*\**Linum boreale* Juzepczuk  
481. \**Linum boreale* Juzepczuk
- Loganiaceae**
482. \**Buddleja japonica* Hemsl.
- Lythraceae**
483. *Lagerstroemia indica* L.  
484. \*\**Lythrum salicaria* L.  
485. \**Lythrum salicaria* L.  
486. \**Punica granatum* L. cv. Nana  
487. *Punica granatum* L. cv. Nana  
488. \*\**Punica granatum* L.
- Malvaceae**
489. \*\**Abutilon indicum* (L.) Sweet  
490. \**Gossypium barbadense* L.  
491. *Gossypium barbadense* L.  
492. \**Hibiscus ludwigii* Eckl. & Zeyh.  
493. *Hibiscus ludwigii* Eckl. & Zeyh.  
494. \*\**Sida hermaphrodita* Rusby  
495. \**Sida hermaphrodita* Rusby
- Meliaceae**
496. *Turraea heterophylla* Harms
- Moraceae**
497. \*\**Dorstenia contrajerva* L.  
498. \*\**Ficus carica* L.  
499. \**Ficus montana* Burm.  
500. *Ficus montana* Burm.



- Musaceae**
501. *Heliconia stricta* Huber cv. Dwarf Jamaican  
502. \**Musa velutina* H.Wendl. et Drude
- Myrtaceae**
503. \*\**Psidium cattleianum* Sabine  
504. \**Psidium cattleianum* Sabine  
505. \**Psidium guayava* L.  
506. *Psidium guayava* L.
- Myrsinaceae**
507. *Ardisia crenata* Sims.
- Oleaceae**
508. \**Syringa emodi* Wall. ex G.Don  
509. *Syringa emodi* Wall. ex G.Don  
510. \**Syringa x henryi* Schneid.  
511. *Syringa x henryi* Schneid.  
512. \**Syringa josikaea* Jacq. fil.  
513. *Syringa josikaea* Jacq. fil.  
514. \**Syringa x prestoniae* McKelvey  
515. *Syringa x prestoniae* McKelvey  
516. \**Syringa villosa* Vahl  
517. *Syringa villosa* Vahl  
518. \**Syringa wolfii* Schneid.  
519. *Syringa wolfii* Schneid.
- Onagraceae**
520. \*\**Oenothera pumila* L.
- Orchidaceae**
521. \*\**Cypripedium calceolus* L.  
522. \*\**Dactylorhiza baltica* (Klinge) Orlova  
523. \*\**Dactylorhiza cruenta* (O.F.Muell.) Soo  
524. \*\**Dactylorhiza hebridensis* (Wilmott) Aver.  
525. \*\**Dactylorhiza incarnata* (L.) Soo  
526. \**Dactylorhiza maculata* (L.) Soy
- Paeoniaceae**
527. \*\**Paeonia tenuifolia* L.
- Papaveraceae**
528. *Argemone mexicana* L.
529. \*\**Papaver amurense* (N.Busch) Tolm.  
530. \**Papaver amurense* (N.Busch) Tolm.  
531. \**Papaver anomalum* Fedde  
532. \**Papaver bracteatum* Lindl.  
533. *Papaver bracteatum* Lindl.  
534. \**Papaver nudicaule* L. (*P. alpinum* L.)  
535. *Papaver nudicaule* L. (*P. alpinum* L.)  
536. \**Papaver nudicaule* L. (*P. alpinum* L.) ssp. burseri  
537. *Papaver nudicaule* L. (*P. alpinum* L.) ssp. burseri  
538. \**Papaver nudicaule* L. (*P. alpinum* L.) ssp. ernestii-majeri (Mackqr.) Wraber  
539. \**Papaver orientale* L.  
540. \**Papaver paucifoliatum* (Trautv.) Fedde  
541. *Papaver schinzianum* Fedde
- Phytolaccaceae**
542. \**Rivina aurantiaca* Warsz. ex Schnek.  
543. *Rivina aurantiaca* Warsz. ex Schnek.  
544. \**Rivina brasiliensis* Nocca  
545. *Rivina brasiliensis* Nocca  
546. \**Rivina humilis* L.  
547. *Rivina purpurascens* Schrad.  
548. \**Rivina tinctoria* Moq.  
549. *Rivina tinctoria* Moq.  
550. \*\**Trichostigma peruvianum* (Moq.) H.
- Plantaginaceae**
551. \*\**Plantago antarctica* Decne  
552. \**Plantago antarctica* Decne  
553. \*\**Plantago camtschatica* Link  
554. \**Plantago camtschatica* Link  
555. \*\**Plantago lanceolata* L.  
556. \**Plantago major* L.f. rubra
- Poaceae**
557. \*\**Agrostis rupestris* All.  
558. \**Agrostis rupestris* All.  
559. \**Arrhenatherum elatius* (L.) Beauv. ex J. et C.ssp. bulbosum (Mild.) Hyl. f. variegatum

560. \*\**Beckmannia syzigachne* (Steud.) Fern.  
561. \**Briza minor* L.  
562. \*\**Bromus hordeaceus* L.  
563. \**Bromus hordeaceus* L.  
564. \*\**Bromus japonicus* Thunb.  
565. \**Bromus japonicus* Thunb.  
566. \*\**Coix lacryma-jobi* L.  
567. \**Elymus arenarius* L.  
568. \**Festuca centro-apeninica* (Mgf.-Dbg.)  
Mgf.-Dbg  
569. \**Festuca filiformis* Pourret  
570. *Festuca filiformis* Pourret  
571. \*\**Festuca gigantea* (L.) Vill.  
572. \**Festuca gigantea* (L.) Vill.  
573. \**Festuca nigrescens* Lam.ssp. *microphylla*  
(St-Jves) Mgf.-Dbg.  
574. \*\**Festuca ovina* L.  
575. \**Festuca polesica* Zapal.  
576. \*\**Festuca pseudodalmatica* Krajina  
577. \**Festuca pseudodalmatica* Krajina  
578. \**Festuca rupicaprina* A.Kern  
579. \**Festuca sulcata* Hack.(*Festuca valesiaca*  
Jaudin)  
580. *Festuca sulcata* Hack.(*Festuca valesiaca*  
Jaudin)  
581. \*\**Holcus lanatus* L.  
582. \**Holcus lanatus* L.  
583. \**Koeleria glauca* (Spreng.) DC.  
584. \**Melica altissima* L. cv. *Atropurpurea*  
585. *Melica altissima* L. cv. *Atropurpurea*  
586. \*\**Melica nutans* L.  
587. \**Melica transsilvanica* Schur  
588. *Melica transsilvanica* Schur  
589. \**Melica transsilvanica* Schur ssp.  
*transsilvanica*  
590. \*\**Miscanthus sinensis* (Thunb.) Anderss.  
591. \*\**Molinia caerulea* (L.) Moench cv.  
*Variegata*  
592. \**Molinia caerulea* (L.) Moench cv. *Variegata*  
593. \**Oryza sativa* L.  
594. *Oryza sativa* L.  
595. \**Phalaroides arundinacea* (L.) Rauschert  
596. \*\**Poa alpina* L.  
597. \**Poa alpina* L.  
598. \**Stipa capillata* L.  
599. *Stipa capillata* L.  
600. \**Stipa pennata* L.  
601. \**Stipa pulcherrima* C.Koch  
602. *Stipa pulcherrima* C.Koch  
603. \*\**Stipa zalesskii* Wilensky  
604. \**Stipa zalesskii* Wilensky  
**Polemoniaceae**  
605. \**Polemonium chinense* (Brand) Brand  
606. \*\**Polemonium eximium* Greene cv. *Alba*  
607. \**Polemonium laxiflorum* (Regel)Kitam.  
608. *Polemonium richardsonii* Graham  
609. *Polemonium viscosum* Nutt.  
**Primulaceae**  
610. \*\**Androsace carnea* L.  
611. \*\**Androsace lactea* L.  
612. \*\**Androsace sempervivoides* Jacquem. ex  
Duby  
613. \**Lysimachia punctata* L.  
614. \*\**Lysimachia vulgaris* L.  
615. \*\**Primula algida* Adam  
616. \**Primula algida* Adam  
617. \*\**Primula articulata* W.W. Smith  
618. \**Primula cortusoides* L.  
619. \*\**Primula edelbergii* O. Schwartz  
620. \*\**Primula ×elatior* (L.) Hill.  
621. *Primula glaucescens* Moretti  
622. \*\**Primula japonica* A. Gray  
623. \**Primula japonica* A. Gray  
624. \*\**Primula pallasii* Lehm.  
625. \**Primula pallasii* Lehm.

626. \*\**Primula reticulata* Wall.  
627. \*\**Primula veris* L.
- Ranunculaceae**
628. \*\**Actaea spicata* L.  
629. \**Actaea spicata* L.  
630. \*\**Anemone altaica* Fisch. ex C.A.Mey.  
631. \*\**Anemone baldensis* L.  
632. \**Anemone baldensis* L.  
633. \*\**Anemone cylindrica* A. Gray  
634. \*\**Anemone sylvestris* L.  
635. \**Anemone sylvestris* L.  
636. \**Anemone tomentosa* (Maxim.) Pei.  
637. \*\**Anemone virginiana* L.  
638. \*\**Anemonidium dichotomum* (L.) Holub  
639. \**Anemonidium dichotomum* (L.) Holub  
640. \*\**Anemonoides ranunculoides* (L.) Holub  
641. \**Anemonoides ranunculoides* (L.) Holub  
642. *Aquilegia bertolonii* Schott  
643. \*\**Aquilegia flabellata* Siebold et Zucc.  
644. \**Aquilegia flabellata* Siebold et Zucc. var. *pumila*  
645. \*\**Aquilegia glandulosa* Fisch. ex Link  
646. \**Aquilegia glandulosa* Fisch. ex Link  
647. *Aquilegia hybrida* Sims. cv. Райские птицы  
648. \**Aquilegia japonica* Nakai & Haka  
649. \**Aquilegia sibirica* Lam.  
650. \*\**Aquilegia viridiflora* Pall.  
651. \**Aquilegia viridiflora* Pall.  
652. \*\**Atragene alpina* L. cv. Purpurina  
653. *Atragene alpina* L. cv. Rosy Pagoda  
654. \*\**Atragene ochotensis* Pall.  
655. *Atragene ochotensis* Pall.  
656. \**Atragene sibirica* L.  
657. *Atragene sibirica* L.  
658. \*\**Caltha palustris* L.  
659. \**Caltha palustris* L.
660. *Clematis chinensis* Osbeck.  
661. \*\**Clematis dioscoreifolia* Leveille & Vaniot  
662. *Clematis x durandii* Ktze.  
663. *Clematis integrifolia* L. cv. Hendersonii  
664. \*\**Clematis jubata* Bsch.  
665. \**Clematis paniculata* Thunb. (*Clematis maximowicziana* Franch. & Sav.)  
666. *Clematis paniculata* Thunb. (*Clematis maximowicziana* Franch. & Sav.)  
667. \**Clematis recta* L. f. *atropurpurea*  
668. *Clematis recta* L. f. *atropurpurea*  
669. \**Clematis virginiana* L.  
670. *Clematis virginiana* L.  
671. \*\**Clematis vitalba* L.  
672. \**Clematis viticella* L.  
673. *Clematis viticella* L.  
674. *Clematis viticella* L. cv. Jenny Caddick  
675. \*\**Delphinium tatsienense* Franch.  
676. \*\**Pulsatilla alpina* (L.) Delarb.  
677. \**Pulsatilla alpina* (L.) Delarb.  
678. \*\**Pulsatilla grandis* Wend.  
679. \**Pulsatilla grandis* Wend.  
680. \*\**Pulsatilla montana* (Hoope) Reichenb.  
681. \*\**Pulsatilla patens* (L.) Mill.  
682. \**Pulsatilla patens* (L.) Mill.  
683. \*\**Thalictrum aquilegifolium* L.  
684. \*\**Thalictrum foetidum* L.  
685. \**Thalictrum foetidum* L.  
686. \*\**Thalictrum minus* L.  
687. \**Thalictrum minus* L.  
688. \*\**Trollius altaicus* C.A.Mey.  
689. \*\**Trollius altissimus* Grantz  
690. \**Trollius altissimus* Grantz  
691. \*\**Trollius asiaticus* L.  
692. \**Trollius asiaticus* L.  
693. \**Trollius europaeus* L.  
694. \*\**Trollius ledebourii* Reichenb.

695. \*\**Trollius ranunculinus* (Smith) Stearn

696. \**Trollius ranunculinus* (Smith) Stearn

**Rhamnaceae**

697. \*\**Rhamnus cathartica* L.

**Rosaceae**

698. \*\**Alchemilla mollis* (Buser)  
Rothm.

699. *Alchemilla mollis* (Buser) Rothm.

700. \**Aronia melanocarpa* (Michaux)  
Elliott

701. \*\**Aruncus vulgaris* Rafin. (*A.*  
*dioicus* (Walter) Fernald)

702. \**Aruncus vulgaris* Rafin. (*A.*  
*dioicus* (Walter) Fernald)

703. \*\**Cerasus besseyi* (Bailey) Lunell

704. \*\**Cerasus fruticosa* Pall.

705. \*\**Chaenomeles maulei*  
C.K.Schneid

706. *Chaenomeles maulei* C.K.Schneid

707. \**Crataegus altaica* (Lound.) Lange

708. \**Crataegus macracantha* Lodd.

709. \*\**Crataegus sanguinea* Pall.

710. \**Crataegus submollis* Sarg.

711. *Crataegus submollis* Sarg.

712. \*\**Dryas octopetala* L.

713. \**Dryas octopetala* L.

714. *Dryas punctata* Juz.

715. \*\**Filipendula rubra* (Hill) Robinson

716. \**Filipendula rubra* (Hill) Robinson

717. \*\**Filipendula ulmaria* (L.) Maxim. cv.  
Variegata

718. \*\**Geum coccineum* Sibth. et Smith

719. \*\**Horkelia fusca* Lindl. var. *parvifolia*

720. \**Malus baccata* (L.) Borkh.

721. *Malus baccata* (L.) Borkh.

722. \**Malus purpurea* L.

723. *Malus purpurea* L.

724. \**Malus sieversii* (Ledeb.) M. Roem. (*M.*  
*niedzwetzkyana* Diek)

725. *Malus sieversii* (Ledeb.) M. Roem. (*M.*  
*niedzwetzkyana* Diek)

726. \*\**Padus virginiana* (L.) Mill.

727. \**Penthaphylloides fruticosa* (L.) O.Schwarz

728. *Penthaphylloides fruticosa* (L.) O.Schwarz

729. \*\**Physocarpus opulifolius* (L.) Maxim. cv.  
Diablo

730. \*\**Physocarpus opulifolius* (L.) Maxim. cv.  
Luteus

731. \*\**Potentilla atosanguinea* Lodd.

732. \**Potentilla aurea* L.

733. \*\**Potentilla dethomasii* Reichb.

734. \*\**Potentilla* ×*hybrida hort.* cv. White Beauty

735. \**Potentilla* ×*hybrida hort.* cv. White Beauty

736. \*\**Potentilla japonica* Blume

737. \**Potentilla japonica* Blume

738. \*\**Potentilla megalantha* Takeda

739. \**Potentilla megalantha* Takeda

740. \*\**Potentilla nipponica* Th.Wolf

741. \**Potentilla nipponica* Th.Wolf

742. \*\**Potentilla nivalis* Torr.

743. \**Potentilla nivalis* Torr.

744. \*\**Potentilla pamirica* Th.Wolf

745. \**Potentilla pamirica* Th.Wolf

746. \*\**Potentilla recta* L.

747. *Potentilla recta* L.

748. \*\**Potentilla rupestris* L.

749. \**Potentilla rupestris* L.

750. \**Prunus divaricata* Ledeb. cv. Желтоплодная

751. \**Prunus divaricata* Ledeb. cv. Красноплодная

752. *Rhaphiolepis umbellata* Trusted.

753. \**Rosa glauca* Pourr.

754. \**Rosa rugosa* Thunb.

755. *Sanguisorba alpine* Bunge

756. \**Sanguisorba minor* Scop.ssp. *minor* Scop.

757. \*\**Sorbaria sorbifolia* (L.) A.Br.

758. \*\**Spiraea alpina* Pall.  
759. \**Spiraea alpina* Pall.  
760. \*\**Spiraea betulifolia* Pall.  
761. \**Spiraea betulifolia* Pall.  
762. \*\**Spiraea × billiardii* Herincq  
763. *Spiraea decumbens* C. Koch  
764. \*\**Spiraea fritschiana* C.K.Schneid.  
765. \**Spiraea fritschiana* C.K.Schneid.  
766. \*\**Spiraea humilis* Pojark.  
767. \*\**Spiraea japonica* L. fil.  
768. \*\**Spiraea japonica* L. fil. cv. Darts Red  
769. \*\**Spiraea japonica* L. fil. cv. Goldflame  
770. \**Spiraea japonica* L. fil. cv. Goldflame  
771. \*\**Spiraea japonica* L. fil. cv. Little Princess  
772. \**Spiraea japonica* L. fil. cv. Little Princess  
773. \*\**Spiraea japonica* L. fil. cv. Shirobana  
774. \**Spiraea japonica* L. fil. cv. Shirobana  
775. *Spiraea nipponica* hort.  
776. *Spiraea x syringaeiflora* Lem.  
777. \*\**Waldsteinia ternata* (Steph.) Fritsch
- Rubiaceae**
778. \**Asperula odorata* L.  
779. \**Coffea arabica* L.
- Saxifragaceae**
780. \*\**Astilbe chinensis* (Maxim.) Franch. et Savat.  
781. \*\**Astilbe chinensis* (Maxim.) Franch. et Savat.  
var. *pumila* hort.  
782. \*\**Astilbe japonica* (Morr. et Decne.) A. Gray  
cv. *Europa*  
783. \*\**Rodgersia aesculifolia* Batal.f. *rubra*  
784. \**Rodgersia podophylla* A. Gray  
785. \*\**Saxifraga cespitosa* L. (*S. groenlandica* L.)  
786. \**Saxifraga cespitosa* L. (*S. groenlandica* L.)  
787. \*\**Saxifraga decora* H. Smith  
788. \**Saxifraga decora* H. Smith  
789. \**Saxifraga exarata* Vill.  
790. *Saxifraga exarata* Vill.
791. \**Saxifraga hypnoides* L.  
792. *Saxifraga hypnoides* L.  
793. \**Saxifraga moschata* Wulf.  
794. *Saxifraga moschata* Wulf.  
795. \*\**Saxifraga rotundifolia* L.
- Scrophulariaceae**
796. \*\**Digitalis grandiflora* Mill.  
797. *Digitalis grandiflora* Mill.  
798. \**Digitalis lutea* L.  
799. *Digitalis lutea* L.  
800. \*\**Digitalis purpurea* L.  
801. \*\**Linaria purpurea* Mill.  
802. \*\**Penstemon alpinus* Torr.  
803. \**Penstemon newberryi* Gray.  
804. *Penstemon newberryi* Gray.  
805. \*\**Verbascum nigrum* L.  
806. \**Verbascum phoeniceum* L.  
807. *Veronica fruticans* Jacq.  
808. *Veronica fruticosa* Wulf. ex Steud.  
809. \*\**Veronica orchidea* Crantz (*V. spicata* L.  
ssp. *orchidea* (Crantz) Hayek)  
810. \**Veronica orchidea* Crantz (*V. spicata* L. ssp.  
*orchidea* (Crantz) Hayek)  
811. \*\**Veronica paniculata* L.  
812. *Veronica spicata* L.  
813. \*\**Veronica urticifolia* Jacq.  
814. \**Veronica urticifolia* Jacq.  
815. \**Veronica virginica* L.  
816. *Veronica virginica* L.
- Simaroubaceae**
817. \*\**Quassia amara* L.
- Solanaceae**
818. *Hyoscyamus niger* Koch  
819. \**Solanum persicum* Willd. ex Roem. et  
Schult.

- Tamaricaceae**
820. \*\**Myricaria bracteata* Royle (*M. alopecuroides* Schrenk)

- Tiliaceae**
821. \**Tilia cordata* Mill.  
822. *Tilia cordata* Mill.

- Trilliaceae**
823. \**Paris quadrifolia* L.  
824. *Paris quadrifolia* L.

- Urticaceae**
825. \*\**Boehmeria macrophylla* D. Don.

- Valerianaceae**
826. \*\**Valeriana montana* L.  
827. \**Valeriana montana* L.

- Verbenaceae**
828. *Verbena rigida* Spreng.

- Violaceae**
829. \**Viola dissecta* Ledeb.  
830. \**Viola incisa* Turcz.  
831. \**Viola labradorica* Schrank  
832. \*\**Viola mandshurica* W.Beck.  
833. \**Viola mandshurica* W.Beck.  
834. \**Viola tricolor* L.

- Vitaceae**
835. \**Parthenocissus inserta* (A.Kerner) Fritsch  
836. *Parthenocissus inserta* (A.Kerner) Fritsch

- Zingiberaceae**
837. *Costus afer* Ker Gawl.  
838. *Hedyhium horsfieldii* R. Br. ex Wall

## Semina plantarum spontaneorum in loco natali 2012

- Alliaceae**
839. *Allium angulosum* L. (53°56' 36" 61°14' 3" h=276)

- Apiaceae**
840. *Selinum carvifolia* L. (57°03,343' 57°01,816')

- Asteraceae**
841. *Achillea millefolium* L. (57°59,188' 56°14,005')
842. *Achillea ptarmica* L. (57°28,269' 56°55,649')
843. *Artemisia Marschalliana* Spreng. (53°56' 36" 61°14' 3" h=276)
844. *Carduus Thoermeri* Weinm. (53°56' 36" 61°14' 3" h=276)
845. *Echinops ritro* L. (57°28,498' 56°55,152')
846. *Pyrethrum corymbosum* (L.) Willd. (57°28,543' 56°55,192')

847. *Rhaponticum serratuloides* (Georgi) Bobr. (53°56' 36" 61°14' 3" h=276)

848. *Saussurea controversa* DC. (57°53,063' 58°41,103')

849. *Tanacetum vulgare* L. (58°14,402' 56°17,233')

850. *Taraxacum officinale* Wigg. (57°58,772' 56°14,882')

- Boraginaceae**
851. *Nonnea pulla* (L.) DC. (53°56' 36" 61°14' 3" h=276)

- Brassicaceae**
852. *Capsella bursa pastoris* Mnch. (58°00,317' 56°11,634')
853. *Clausia aprica* (Poir.) Korn-Tr. (53°56' 36" 61°14' 3" h=276)

- Empetraceae**
854. *Empetrum nigrum* L. (60°07,819' 56°51,398')

**Ericaceae**

855. *Andromeda polifolia* L. (60°09,060'  
56°50,057')

856. *Chamaedaphne calyculata* (L.) Moench  
(60°09,407' 56°49,854')

**Iridaceae**

857. *Iris sibirica* L. (57°28,311' 56°55,519')

**Fabaceae**

858. *Astragalus glycyphyllus* L. (57°50,947'  
56°49,553')

859. *Astragalus falcatus* Lam. (57°28,267'  
56°48,272')

860. *Genista tinctoria* L. (57°28,496'  
56°55,203')

861. *Melilotus albus* Desr. (57°58,770'  
56°14,400')

862. *Onobrychis arenaria* DC. (57°28,496'  
56°55,220')

863. *Oxytropis uralensis* (L.) DC. (57°39,093'  
56°54,223')

864. *Trifolium medium* L. (57°58,769'  
56°14,434')

**Gentianaceae**

865. *Gentiana cruciata* L. (58°21,341'  
56°28,151')

**Lamiaceae**

866. *Origanum vulgare* L. (58°21,322'  
56°27,887')

867. *Thymus Marschallianus* Willd. (53°56'  
36" 61°14' 3" h=276)

**Limoniaceae**

868. *Limonium caspium* (Willd.) Gams (53°56'  
36" 61°14' 3" h=276)

**Paeoniaceae**

869. *Paeonia anomala* L. (58°37,321'  
57°28,064')

**Plantaginaceae**

870. *Plantago major* L. (57°59,042'  
56°13,987')

871. *Plantago stepposa* Kupr. (53°56' 36"  
61°14' 3" h=276)

**Poaceae**

872. *Bromopsis inermis* (Leyss.) Holub.  
(53°56' 36" 61°14' 3" h=276)

873. *Leymus paboanus* (Claus) Pilg. (53°56'  
36" 61°14' 3" h=276)

**Polygonaceae**

874. *Rumex thyrsiflorus* Fingerh. (53°56' 36"  
61°14' 3" h=276)

**Ranunculaceae**

875. *Anemone sylvestris* L. (57°30,461'  
56°55,440')

876. *Comarum palustre* L. (58°05,365'  
56°18,376')

**Rosaceae**

877. *Filipendula vulgaris* Moench (*F.*  
*hexapetala* Gilib.) (57°28,430' 56°55,246')

878. *Sanguisorba officinalis* L. (57°52,560'  
58°38,869')

### Условные обозначения / Explanation of signs:

V – черенки, бульбы, луковицы и др. вегетативные части растений

V – vegetative explants

\*\* – семена, собранные в 2010г.

\*\* – seeds collected in 2010.

\* – семена, собранные в 2011г.

\* – seeds collected in 2011.

### Номенклатура по / Nomenclature after:

Арнаутов Н.Н., Арнаутова Е.М., Васильева И.М. Каталог оранжерейных растений Ботанического сада Ботанического института им. В.Л. Комарова. СПб.: Росток, 2003. 160с.

Растения открытого грунта Ботанического сада Ботанического института им. В.Л. Комарова (отв. Редактор Р.В. Камелин). СПб.: Росток, 2002. 256с.

Коллекторы: *Аксенова Л.В., Балобанов В.М., Дядик А.Н., Зенкова Н.А., Каримова Э.Т., Ковальчук С.А., Черткова М.А., Шумихин С.А.*

This Index Seminum was prepared by collectors: *Aksenova L.V., Balobanov V.M., Dyadik A.N., Zenkova N.A., Karimova E.T., Kovalchuk S.A., Chertkova M.A., Shumikhin S.A.*

Мы рады сообщить Вам о том, что с нашим СПИСКОМ СЕМЯН И СПОР, предлагаемым для обмена в 2012-2013 гг., Вы можете ознакомиться также на web-сайте <http://botgard.psu.ru>

We have the pleasure of informing you that our INDEX SEMINUM 2012 for seeds exchanges between gardens is accessible at the web site <http://botgard.psu.ru>

Директор Ботанического сада  
Пермского государственного  
национального исследовательского  
университета к.б.н. С.А. Шумихин

The Director of Botanic Garden of  
Perm State National Research  
University  
Dr. Sergey A. Shumikhin





**Desiderata - 2012**

**Наш адрес:**

**ул. Букирева 15,  
г. Пермь, 614990  
Пермский государственный  
университет,  
Ботанический сад**

**E-mail: botgard@psu.ru**

**Our address:**

**Botanical Garden of Perm  
State University  
Bukirev str.,15, Perm,  
614990 Russia (Россия)**

**E-mail: botgard@psu.ru**


**Ваш адрес:**

**Your address:**